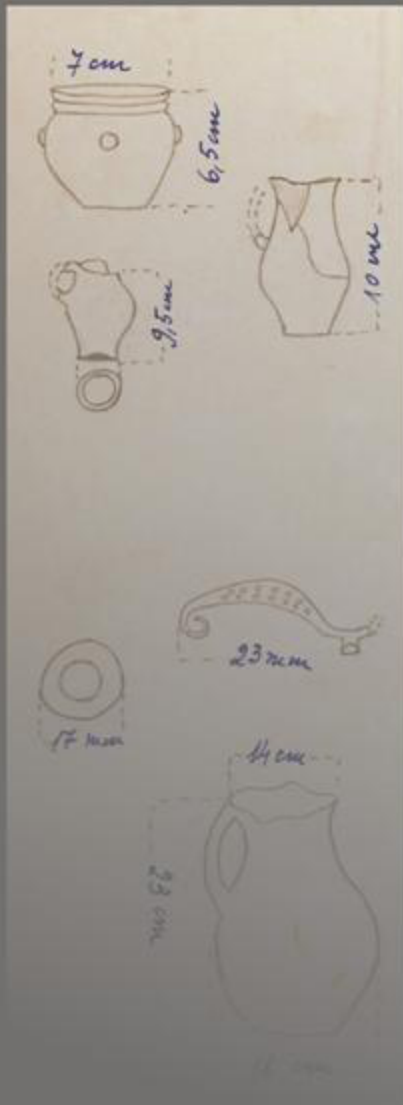


MUZEUL DE ISTORIE GALAȚI

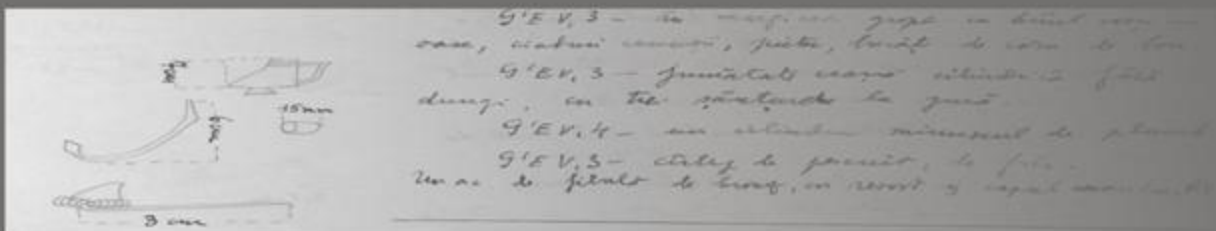
MUZEUL MIXT TECUCI



EXPOZITIE



SITUL ARHEOLOGIC POIANA PIROBORIDAVA



GALAȚI FEBRUARIE-MARTIE 2008

Dintre numeroasele situri arheologice aflate pe teritoriul județului Galați cele mai cunoscute sunt fără îndoială cele de la Bărboși și Poiana antica Piroboridava. Situl arheologic de la Poiana înscris în Lista Monumentelor Istorice din România, cod GL-I-s-A-02989, a stârnit interesul cercetătorilor, dar și a amatorilor de antichități, încă de la sfârșitul secolului al XIX-lea.

Spiru Haret atrăgea atenția asupra importanței stațiunii aflată pe valea Siretului, pe un promontoriu înalt de 200 m față de albia râului, adresându-i lui Vasile Pârvan rugămintea de a se îngriji de situația acestei stațiuni.

PLANUL DE SITUAȚIE AL CETĂȚII ANTICE DE LA POIANA.



Castel Pârvan, Castrul de la Poiana.

ETAPELE CERCETĂRII ÎN SITUL POIANA, JUDEȚUL GALAȚI

- **1913 - 1926 - SONDAJE ARHEOLOGICE**
VASILE PÂRVAN, GHEORGHE ȘTEFAN
- **1927 - 1933 - CERCEȚĂRI SISTEMATICE**
RADU VULPE, ECATERINA DUNAREANU VULPE
- **1939 - 1940 - CERCEȚĂRI SISTEMATICE**
RADU VULPE, ANTON NIȚU
- **1949 - 1951 - CERCEȚĂRI SISTEMATICE**
R. VULPE, EC. VULPE, A. NITU, PR. C. MATASĂ, C. CIHODARU, C. CĂLINESCU, N. GOSTAR, V. BĂLAN, ȘT. KISS, EC. NEGRUȚI, R. PETRE, ȘT. ȘTEFANESCU.
- **1985 -1990 - CERCEȚĂRI SISTEMATICE**
SILVIA TEODOR, STELA ȚAU, MIRCEA NICU

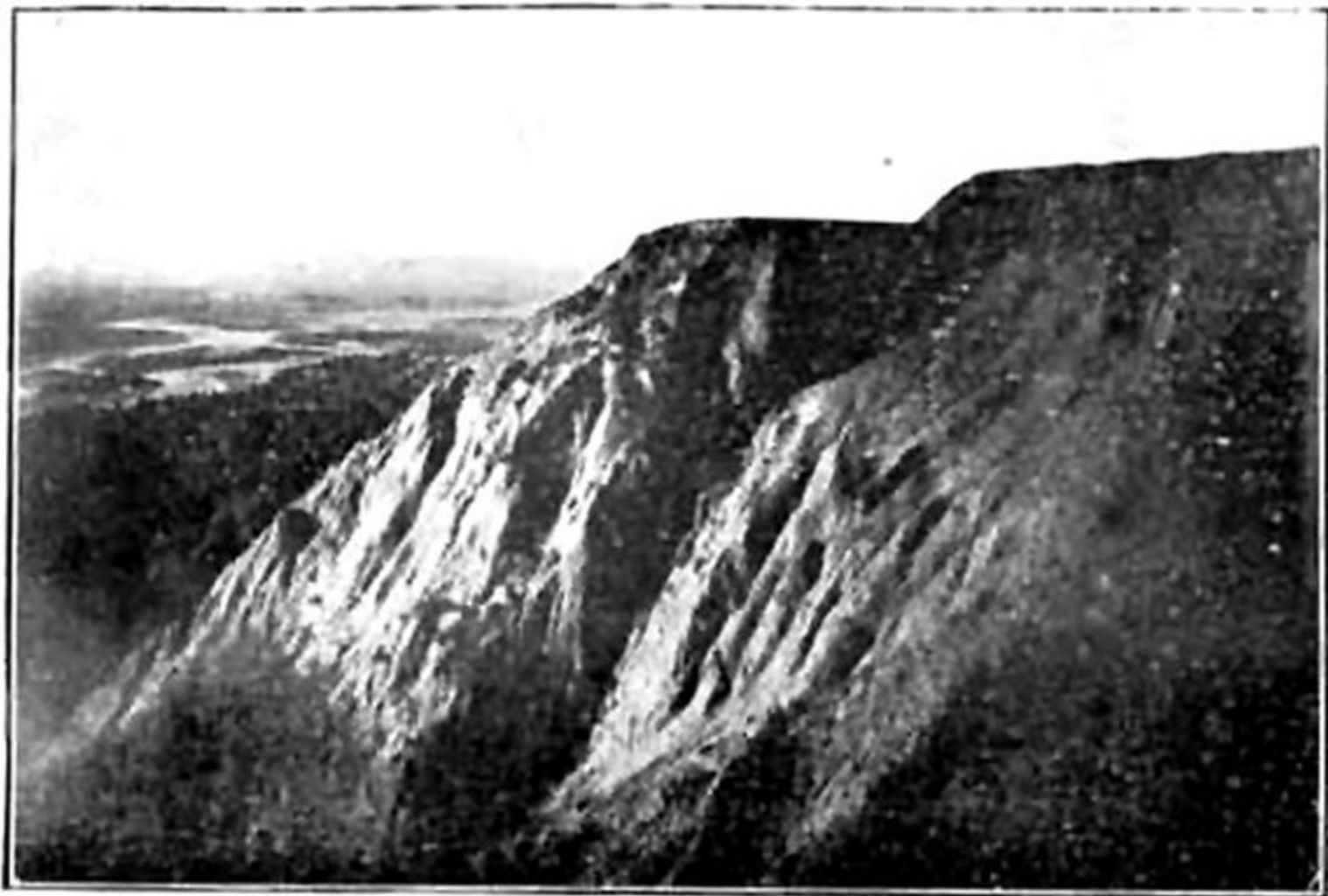
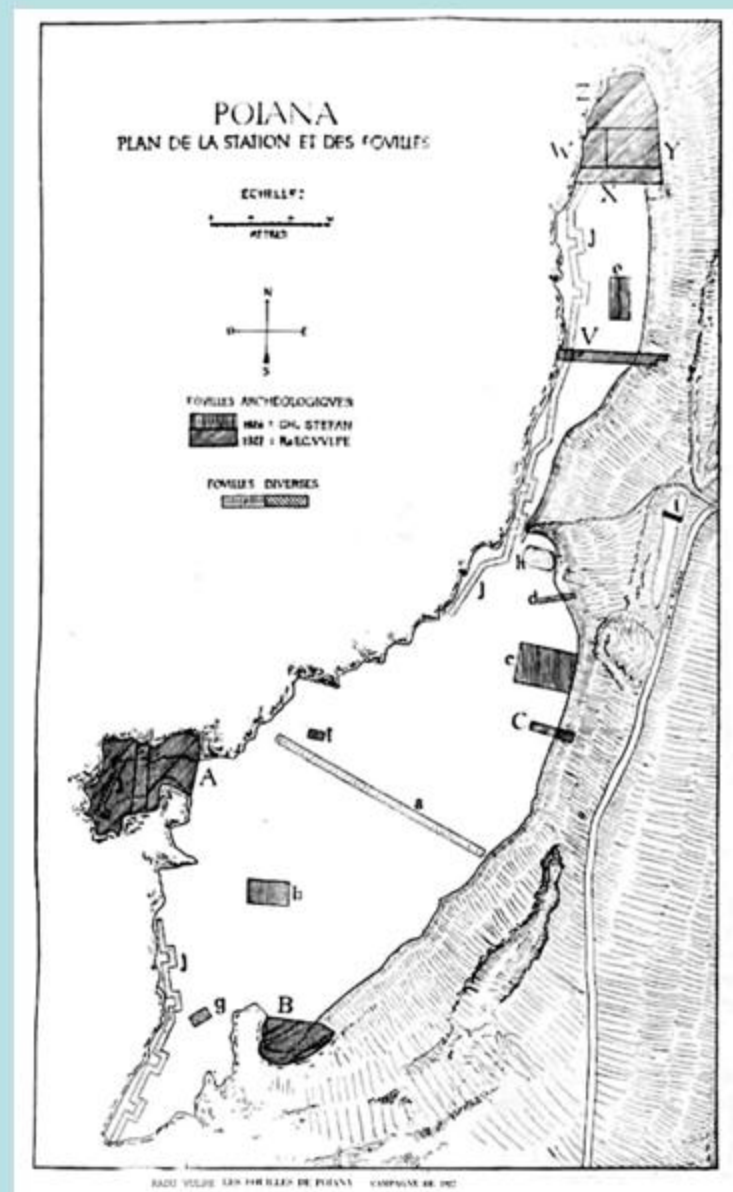
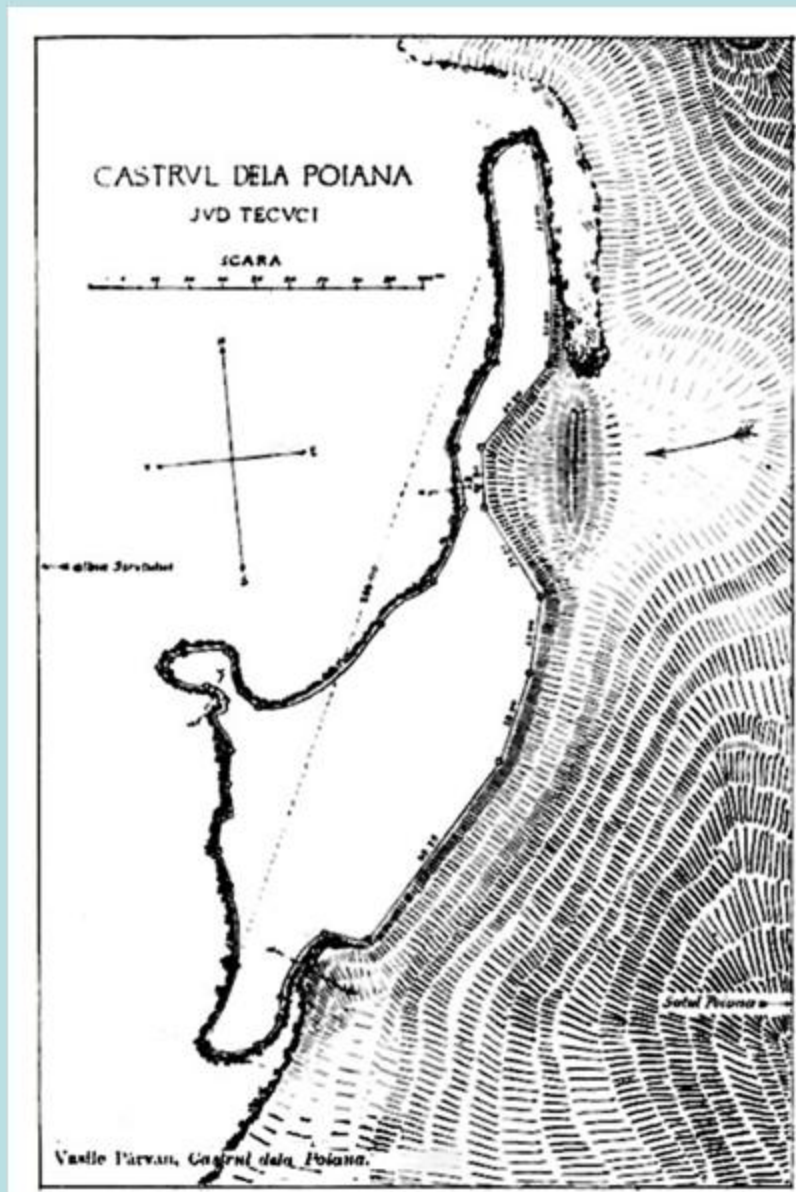


Fig. 1. Surpătura părții de NV a cetății dela Poiana.
Țesile Pârvan, Castrul dela Poiana.



Anul 1913 consemnează realizarea primelor sondaje arheologice efectuate de V. Pârvan care va fi preocupat de prelucrarea datelor despre „Cetățuia de la Poiana”, cuprinzând și în binecunoscuta sa lucrare „Getica”, informații referitoare la sit, materialele descoperite, datare și stratigrafie.



Fig. 2. Altă vedere a aceleias surpături.
Vasile Pârvan, *Castrul dela Poiana.*



Fig. 1. La station de Poiana. vue de la dépression du NO.

RADU VULPE LES FOUILLES DE POIANA CAMPAGNE DE 1927

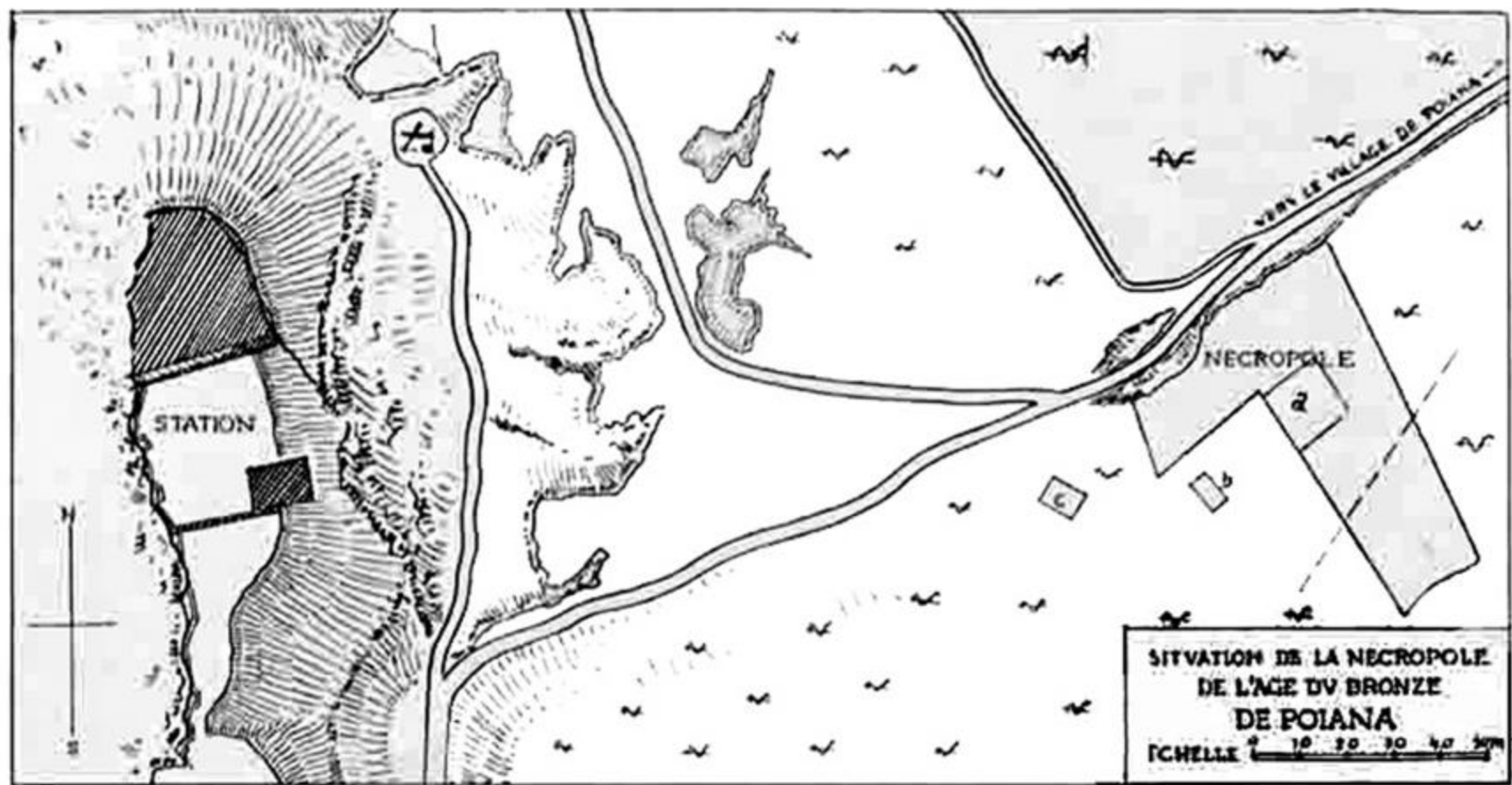
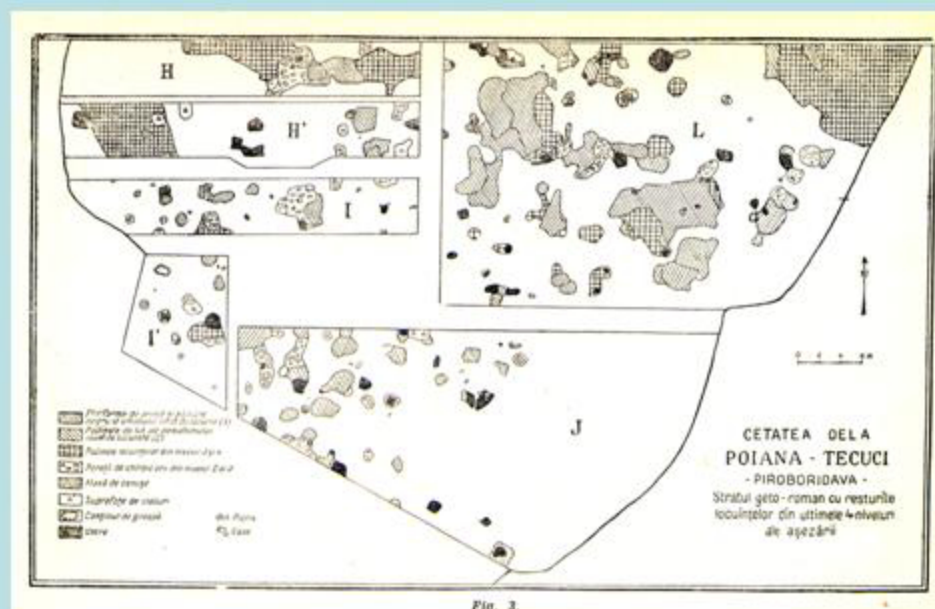
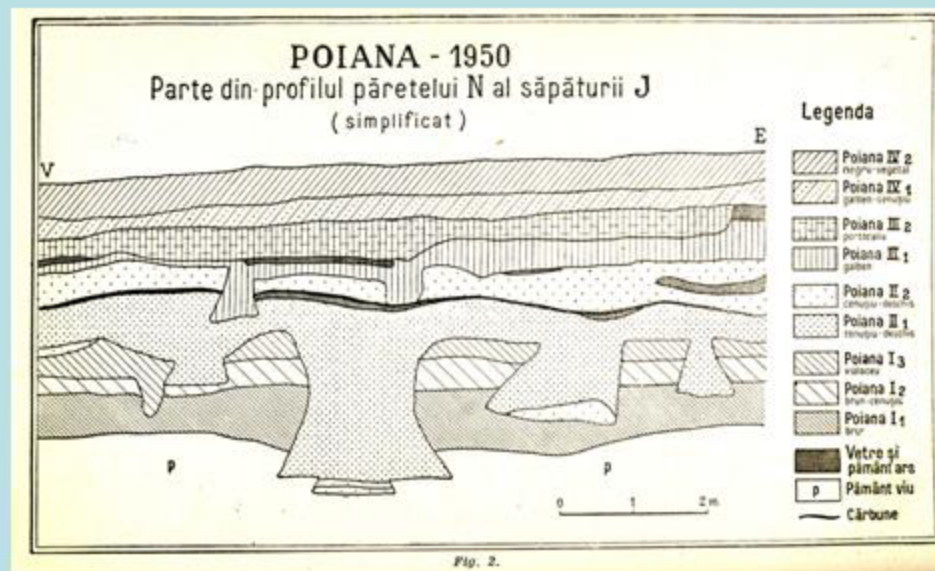
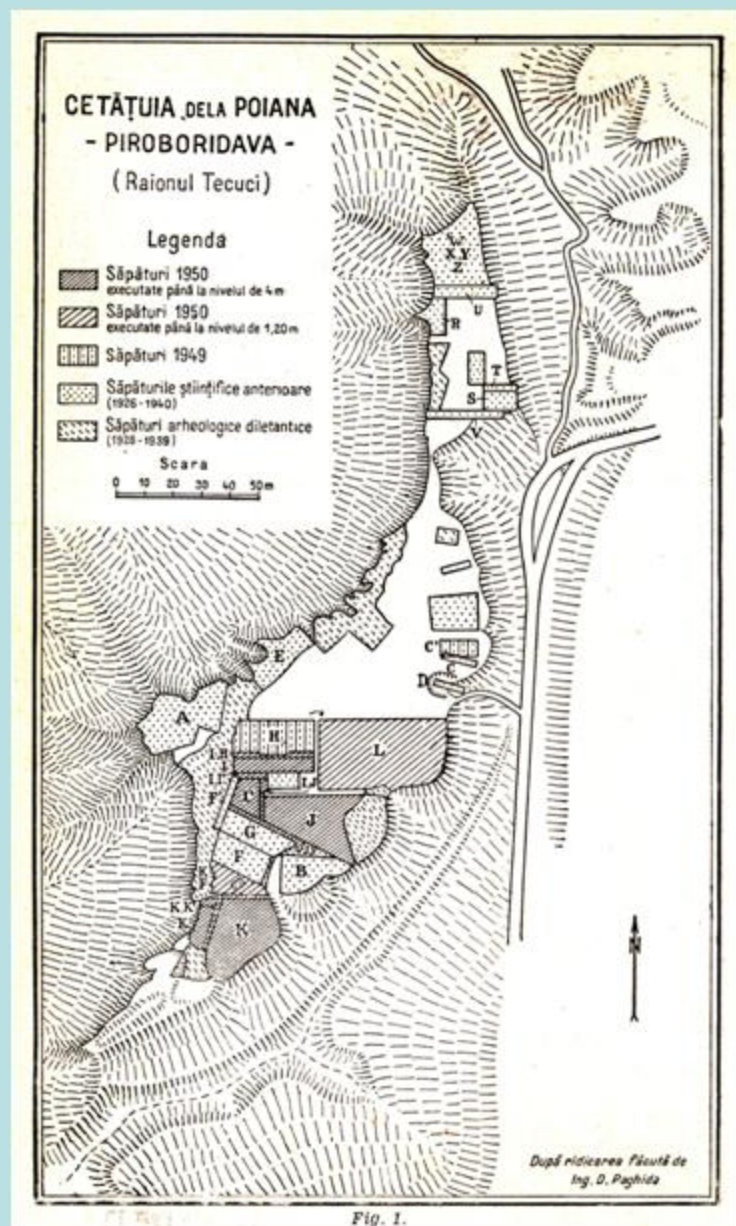


Fig. 1.

Studierea sitului prin sondajele realizate de Vasile Pârvan și de către Gheorghe Ștefan în 1926 este continuată prin cercetarea sistematică a „Cetățuii” și a împrejurimilor de către colective de arheologi conduse de Radu Vulpe și Ecaterina Dunăreanu Vulpe între anii 1927-1931, 1939-1940 și 1949-1950. La aceste cercetări au participat istorici cunoscuți precum Anton Nițu, Nicolae Gostar, Ștefan Ștefănescu, C. Cihodaru, Radu Florescu, Alexandru Vulpe, preotul Constantin Mătasă.

CERCETARILE ARHEOLOGICE SISTEMATICE DIN ANII 1949-1950



CERCETARILE ARHEOLOGICE SISTEMATICE DIN ANII 1949-1950



Fig. 4. — Trei vetre succesive din ultimele niveluri ale stațiunii.



Fig. 5. — Locuința G din săpătura I', nivelul II 2.

UNITĂȚI DE SĂPĂTURĂ CERCETATE ÎN SITUL POIANA, JUDEȚUL GALAȚI

1926 - Unitățile - A B C Z Y X W V

1927 - Unitatea - U

1928 - Unitățile - B B' D R

1930 - Unitatea - E

1939 - 1940 - Unitățile - F F' G

1949 - 1951 - Unitățile - H H' H'' C' C'' h I I' J K L

1968 - Unitatea - M

1985 - 1990 - Unitățile - N O P

CERCETARILE ARHEOLOGICE SISTEMATICE DIN ANII 1985-1990



Ultima perioadă de ample cercetări sistematice în situl de la Poiana este cea derulată între anii 1985-1990 prin colaborarea Institutului de Arheologie din Iași și a Muzeului Mixt Tecuci, colectivul fiind condus de arheologul Silvia Teodor, căreia i s-au alăturat Stela Țau și Mircea Nicu.

CERCETARILE ARHEOLOGICE SISTEMATICE DIN ANII 1985-1990



Ca urmare a acestor cercetări realizate prin studierea a peste 30 de unități de săpătură, doar pe promontoriul „Cetățuia”, situl de la Poiana a fost încadrat cronologic începând cu epoca bronzului și până la începutul secolului al III-lea p. Chr.

CERCETARILE ARHEOLOGICE SISTEMATICE DIN ANII 1985-1990



Stratigrafic s-a constatat existența a cinci niveluri de locuire, din care cel mai reprezentativ este cel din perioada geto-dacică.

CERCETARILE ARHEOLOGICE SISTEMATICE DIN ANII 1985-1990



Situl arheologic Poiana cuprinde atât așezarea de pe „Cetățuie”, cât și două necropole tumulare, una din epoca bronzului și cealaltă din perioada dacică, situate în partea de est a promontoriului, precum și urme ale unor elemente de fortificație (șanț și val) existente încă din antichitate.



Existența a numeroase straturi de cultură marchează o intensă locuire timp de mai bine de un mileniu, începând din secolul al XIII - lea a. Chr., continuând cu cele două perioade ale epocii fierului, când populațiile tracice și geto-dacice vor ajunge la apogeul dezvoltării lor intrând în contact cu lumea mediteraneană și încheind cu epoca în care romanii cuceresc spațiul de la nord de Dunăre, fiind prezenți și în Moldova de Jos.



Platoul așezării geto-dacice de la Poiana în anul 2006



Platoul așezării geto-dacice de la Poiana în anul 2006